

홋카이도의 고속도로를 정액으로 무제한 이용 가능!

HOKKAIDO EXPRESSWAY PASS

일본 방문
외국인 한정!

유익한 3 가지

1

정액제이므로 안심!

홋카이도 내의 고속도로를 무제한 이용해도 정액제이므로 안심!

2

일본어를 몰라도 안심!

ETC를 이용하므로 요금소에서 차량을 정지할 필요가 없습니다. 일본어를 몰라도 안심입니다.
※ETC레인은 20km/h 이하로 통행해 주십시오.

3

시간에 여유가 생긴다!

신치토세 공항에서 하코다테까지는 약 300km, 시레토코까지는 약 450km로 광활한 홋카이도, 고속도로를 이용해 이동시간을 단축하세요!

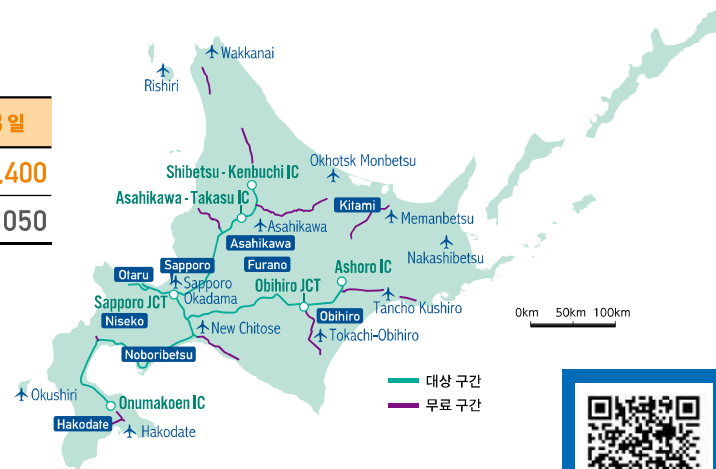
Hokkaido Expressway Pass라면 홋카이도의 고속도로를 정액으로 무제한 이용 가능! 렌터카와 함께 전용 ETC※카드를 대여하세요.

※ETC(Electronic Toll Collection System)란, 차량에 설치된 ETC 탑재기에 ETC 카드(IC카드)를 삽입함으로써 고속도로 요금소에 설치된 안테나와의 무선 통신에 의해 차량을 정지하지 않고 통행요금을 지불하는 시스템입니다.

요금표

이용 일수	2일	3일	4일	5일	6일	7일	8일
가격 (엔)	¥3,700	¥5,200	¥6,300	¥6,800	¥7,300	¥7,800	¥8,400
1일 당 (엔)	¥1,850	¥1,733	¥1,575	¥1,360	¥1,217	¥1,114	¥1,050
이용 일수	9일	10일	11일	12일	13일	14일	
가격 (엔)	¥8,900	¥9,500	¥10,000	¥10,500	¥11,000	¥11,500	
1일 당 (엔)	¥989	¥950	¥909	¥875	¥846	¥821	

◎렌터카 및 렌탈 ETC카드의 대여요금은 포함되어 있지 않습니다.
◎고속도로의 차종 구분상 「보통차(일반 승용차)」만 대상입니다.



Website https://www.driveplaza.com/trip/drawari/hokkaido_expass/kr.html

Information on expressways:

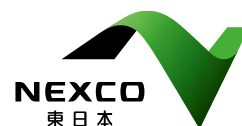
DoRaPuRa

kr.driveplaza.com/

DoRaPuRa

SEARCH

あなたに、ベスト・ウェイ。



JAPAN

홋카이도 가이드북

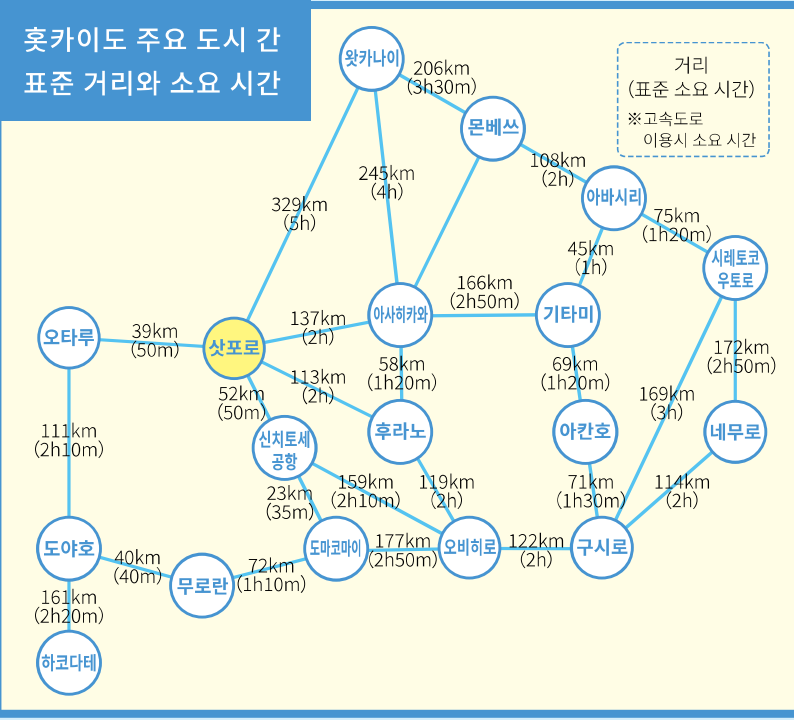
HOKKAIDO DRIVE GUIDE



홋카이도의 고속도로



- 1 P6 도카치가와 온천
- 2 P6 노보리베츠 온천
- 3 P6 소운코 온천
- 4 P7 아칸코 아이누 시어터 이코로
- 5 P7 니부타니 아이누 문화박물관
- 6 P8 우포포이(민족공생 상징공간)
- 7 P9 시레토코 반도 크루징
- 8 P9 츠루이·이토 두루미 보호구역
- 9 P9 유빙·조류 관찰
- 10 P10 팜 도미타
- 11 P10 꽃잔디 다카노우에 공원
- 12 P10 해바라기 마을
- 13 P10 사로베츠 원생화원
- 14 P10 태양의 언덕 엔가루 공원
- 15 P10 오도리 공원
- 16 P11 아오이이케 연못
- 17 P11 오타루 운하
- 18 P11 삿포로시 시계탑
- 19 P11 하코다테야마 산
- 20 P12 아사히가와시 아사히야마 동물원
- 21 P12 유빙 쇠방선 가린코호
- 22 P12 시레토코
- 23 P12 주얼리 아이스



지도 범례

- E5 도요 자동차도
- E5A 삿손 자동차도, 시리베시 자동차도
- E38 E61 도로 자동차도
- E63 히다카 자동차도
- E62 후카가와 루모이 자동차도
- 홋카이도 개발국 관리 구간 (무료)
- JR 선

○ 인터체인지
⦿ 하프 인터체인지
▲ 정크선
■ 영업시설이 있는 SA·PA (휴게소)
■ 영업시설이 없는 SA·PA (휴게소)
SA = 서비스지역
PA = 주차지역

SA · PA (휴게소)의 표시내용

인포메이션	푸드 코트
하이웨이 정보 터미널 (도로 정보 코너)	쇼핑 코너
신체장애이용 화장실	베이비 케어 룸
휠체어 무료 대여	자전거대기
Wi-Fi	주유소
보행자용 출입구	ATM

전기 자동차용 급속 충전기

휴게소 (미치노에키)
화장실, 식당, Wi-Fi 등을 사용할 수 있습니다.



홋카이도의 사계

신록과 아름다운 꽃들의 봄, 상쾌하고 쾌적한 여름, 풍요로운 결실과 단풍의 가을, 그리고 은세계에 휩싸인 겨울, 일본에서도 사계절의 구분이 뚜렷한 홋카이도는 어느 계절에도 훌륭한 매력이 있습니다.



국한초



시무캇푸무라



가미카와초



오타루시



겨울의 드라이브 메모



홋카이도에서는 예년 10월 중순부터 눈이 내리기 시작하며 5월 무렵까지 도로에 눈이 남아있습니다. 이 기간에는 반드시 스터드리스 타이어를 장착하고 눈길은 특별히 조심히 운전하세요.

홋카이도의 <봄>

4월 하순 무렵부터 벚꽃이 개화하는 홋카이도에서는 일본에서 가장 늦은 꽃놀이를 즐길 수 있습니다. 유명한 왕벚나무, 홋카이도 고유종 에조 산벚나무 등이 5월 상순부터 중순에 걸쳐 만개합니다. 벚꽃 외에 홋카이도의 봄을 상징하는 꽃단디, 툼릴, 라일락 등을 감상할 수 있으며 들판에는 얼레지, 에조 현호색 등의 귀여운 들꽃이 피기 시작합니다.



얼레지·왜현호색

에조야마사쿠라(홋카이도 고유종 벚꽃)

홋카이도의 <여름>

홋카이도의 여름은 라벤다, 백합, 해바라기, 샬비어 등을 볼 수 있습니다. 여름은 아오토어 시즌입니다. 큰 고무보트로 시원하게 물살을 타고 강을 내려오는 래프팅(급류타기), 아름다운 경치 속을 여유있게 걸으며 즐기는 비어가든에서는 맥주와 함께 홋카이도의 명물 요리를 맛볼 수 있습니다.



트레킹



삿포로 오도리 비어가든

홋카이도의 <가을>

일본의 단풍은 다이세츠산 산의 아사히다케로부터 시작됩니다. 가을의 홋카이도에서는 이른 단풍놀이를 즐길 수 있고 9월 상순~10월 하순에 걸쳐 코스모스도 한창입니다. 풍요로운 대지에서는 다양한 작물이 수확 시기를 맞이하며 과수원에서는 사과나 포도따기 체험을 할 수 있습니다. 또, 홋카이도의 대표적인 어류인 연어를 비롯해 해산물이 제철을 맞습니다.



연어 창창구이

포도따기

홋카이도의 <겨울>

세계적으로 유명한 '삿포로 눈 축제'를 비롯하여 홋카이도 각지에서 눈과 얼음의 이벤트가 개최됩니다. 홋카이도 겨울 특유의 풍경으로 오호츠크해의 유빙도 놓칠 수 없겠죠. 또한 세계적으로 보아도 설질이 좋아 스키와 스노보드에 최적이라고 알려져 있습니다. 클래식한 겨울 스포츠는 물론 스노슈와 개썰매 등과 같은 겨울 액티비티도 인기입니다.



스노슈 트레킹



유빙

주요도시의 기온과 강설량

(※1)	봄(5월)		여름(8월)		가을(10월)		겨울(2월)		겨울의 평균 적설심(cm) (※2)			
	최고기온(℃)	최저기온(℃)	최고기온(℃)	최저기온(℃)	최고기온(℃)	최저기온(℃)	최고기온(℃)	최저기온(℃)	12월	1월	2월	3월
삿포로	17.9	9.0	26.4	19.1	16.4	8.0	0.4	-6.2	7	31	52	33
하코다테	17.0	8.0	25.9	18.9	17.1	7.8	1.8	-5.7	3	12	15	0
오비히로	18.2	6.2	25.4	16.5	15.9	5.3	-0.2	-12.0	2	18	30	21
구시로	12.6	5.4	21.5	15.7	15.1	6.1	-0.1	-9.4	0	5	20	2
아사히카와	18.8	6.1	26.6	16.9	14.9	4.4	-1.7	-11.8	24	42	58	48

(※ 1) 기상청 (1991-2020) 30년간 평균 관측값
(※ 2) 기상청 (2019-2021) 매월 15일의 적설심(3개년 평균)

일출, 일몰 시각【삿포로】

봄 5월	일출/4:11	일몰/18:51
여름 8월	일출/4:40	일몰/18:38
가을 10월	일출/5:48	일몰/16:52
겨울 2월	일출/6:33	일몰/17:06

※ 국립 천문대(2021) 매월 15일의 시간을 표시

복장 어드바이스

4~6월

햇살은 따뜻해집니다만 바람은 아직 차갑습니다. 아침저녁으로 갑자기 추워질 수 있으니 얇은 코트나 간단하게 걸칠 수 있는 겹옷 등을 준비하세요.

7~9월

낮에는 반팔로 지낼 수 있지만 8월 중순이 지나면 갑자기 아침저녁 기온이 내려가기 시작하므로 주의하세요. 시원한 산이나 호수에 가는 경우에도 얇은 겹옷을 준비하세요.

10~11월

아침저녁으로 추위가 점점 심해지고 일교차가 커지는 시기입니다. 얇은 오리털 파카나 두꺼운 코트 등을 준비하세요.

12~3월

점퍼나 코트는 방한 기능이 있는 것을 준비하고 겹옷 안에는 입고 벗고 쉬운 옷을 입으세요. 신발은 미끄럼방지 기능이 있는 신발을 선택하세요. 머플러, 장갑, 모자 등은 방한에 효과적입니다.

홋카이도의 음식

홋카이도 여행의 최고 즐거움의 하나는 역시 음식입니다.
바다의 진미와 산의 진미를 만끽할 수 있는 다양한 요리,
라면이나 징기스칸 등의 향토 음식, 신선한 유제품으로
만들어진 디저트 등 모두 다 꼭 한번 맛보고 싶어지는 음식입니다.



라면

홋카이도 3대라면 <삿포로 된장><하코다테 소금><아사히카와 간장> 외에 각지에서 새로운 지역 라면이 등장하고 있습니다.
새우 된장 라면, 카레 라면 등 국물, 면, 토핑이 다양하고 풍부한
홋카이도의 라면을 꼭 맛보세요.

징기스칸

지금부터 약 100년 전, 양모 생산을 위해 홋카이도에서는 양을 길렀습니다. 그 양으로 만든
요리가 징기스칸. 고기는 생후 1년 미만의 램과 1년 이상의 머튼의 2종류이며 먹는 방법도
구워서 소스를 찍어먹는 방식과 양념한 고기를 구워먹는 방식이 있습니다.

스시(초밥)

해산물이 풍부한 홋카이도에서 제철
해산물을 맛볼 수 있는 스시는 놓칠 수
없습니다. 성게, 연어 알(이크라), 가리비,
사할린 북방대합 등의 기본 해산물부터
계절 한정 해산물인 콩치나 청어까지
신선한 해산물을 즐길 수 있습니다. 장인이
손수 만드는 유명한 스시집에서도, 보통
회전 스시집에서도 상상 이상의 만족감을
느낄 수 있습니다.



수프 카레

1970년대에 삿포로에서 탄생한 스파이시한
수프 타입의 카레. 매끄러운 수프와 큼직한
야채와 닭 다리 1개가 통째로 얹어진 다이내믹한
건더기가 특징인 수프 카레는 전문점도 많이
있습니다. 스푼에 얹은 밥을 수프에 살짝 담가
먹는 것이 일반적인 스타일.



홋카이도의 온천

웅대한 자연에 둘러싸인 길에는 수많은 온천이 있습니다.
홋카이도 내 온천지의 수는 전국 1위인 246개소.
총 용출량도 전국 2위를 자랑하고 있습니다.
지역에 따라 수질도 다양하여
홋카이도 관광의 큰 매력 중 하나가 되고 있습니다.
매너와 절차를 지켜 쾌적한 온천입욕을 즐기시기 바랍니다.

칼럼

한 번은 가보고 싶은

도카치가와 온천(오토후케초 마을)

식물성 유기물을 많이 포함하고 있는
귀중한 수질의 이탄온천



노보리베츠 온천(노보리베츠시)

9종류의 온천이 솟아나는 홋카이도를
대표하는 온천마을



소운코 온천(가미카와초 마을)

사계절 변화하는 협곡의 아름다움을 즐길
수 있는 온천마을



목욕탕에서의 금지사항

- 문신이나 타투가 있는 분은 입욕하실 수 없는 경우가 있습니다.
- 생리 중인 분은 입욕하실 수 없습니다.
- 봉대나 서포터를 착용한 채 입욕하실 수 없습니다.
- 기본적으로 남녀혼욕을 금합니다.
- 스마트폰 등의 반입 및 촬영행위는 금합니다.
- 음식물의 반입은 금합니다.



목욕탕에서의 매너

- 취한 상태에서는 입욕하지 않을 것
- 목욕탕 안에서는 절대 뛰지 않을 것
- 큰 소리로 떠들거나 하지 않을 것
- 욕탕에서 헤엄치거나 잠수하지 않을 것
- 욕탕에서 몸을 씻지 않을 것
- 욕탕에 수건을 놓지 않을 것



기본적인 입욕순서

- ①탈의실에서 속옷을 모두 벗습니다.
- ②욕탕에 들어가기 전 샤워장소에서 머리와 몸을 씻습니다.
- ③몸을 씻을 때는 의자에 앉습니다.
- ④몸을 씻을 때는 주위에 물이 튀지 않도록 조심합니다.
- ⑤샤워장소가 없는 목욕탕에서는 세면기 물로 머리와 몸의 더러움을 제거합니다.
- ⑥욕탕에 들어가기 전에는 몸에 물을 끼얹습니다.
- ⑦물의 온도가 높은 경우에도 찬물 등을 섞는 것은 매너 위반입니다.
- ⑧탈의실로 돌아오기 전에 젖은 몸을 수건으로 닦습니다.

아이누 문화를 알자

홋카이도 원주민으로 자연과 더불어 살아온 아이누 민족은 독자적이고 풍부한 전통문화를 가지고 있습니다.
현재 아이누 민족의 라이프스타일은 일본의 다른 지역 사람들과 동일하지만 지금도 계절별 전통의식을 하고 아이누어로 변론대회를 여는 등 귀중한 문화가 전해 내려오고 있습니다.



아이누 마을

아이누 사람들은 음식과 식수를 구하기 쉽고 재해가 없을 것 같은 강이나 바닷가를 선택하여 집을 짓고 마을을 만들었습니다. 이 마을은 코탄이라고 불리며 수 채에서 수십 채의 집이 늘어서 있었습니다. 사람들은 촌장을 중심으로 코탄 주위에 있는 산과 강, 바다의 정해진 장소에서 사냥이나 고기잡이, 식물채집을 하면서 생활했습니다.



아이누의 신들

아이누 사람들에게 신이란 살아가는데 없어서는 안되는 것 혹은 아이누 사람들의 힘이 미치지 않는 것들입니다. 살아가는데 꼭 필요한 동식물은 대체로 좋은 신이지만 전염병이나 자연재해는 생활을 위협하는 나쁜 신이라고 여겨집니다. 아이누 사람들은 일이 있을 때마다 신에게 기도를 하고 있는데 어느 신에게 기도할 때나 마찬가지로 먼저 불의 신에게 기도를 하고 그 기도가 신에게 제대로 전달되도록 부탁합니다.



아이누의 음식

흔히 말하는 '자연'에서 식량을 구했던 아이누 사람들은 일년의 대부분을 식량 채집으로 보냈습니다. 사계절 내내 구할 수 있는 야생식물이나 동물, 해산물은 가족의 식탁에 오르는 것과 동시에 긴 겨울을 나기 위한 식량으로, 또 기근 등에 대비하기 위해 비축되었습니다. 조리를 할 때는 '삶거나', '굽거나', '끓이는' 등의 방법이 있었습니다.

아이누의 노래와 춤

아이누 사람들은 의식을 치를 때나 친한 사람들이 모였을 때, 또는 일을 할 때라면 언제나 노래와 춤이 함께 했습니다. 악기없이 무용수나 그 자리에 있는 사람들의 노래와 박수로 박자를 맞출 수 있었습니다. 아이누 사람들에게 춤은 스스로 춤추면서 즐기는 것이며 또한 신들도 함께 즐기는 것이었습니다.



아이누의 옷

일상생활에서 아이누 사람들이 몸에 걸치는 옷에는 평상복과 특별한 의례 때 입는 화려한 옷이 있습니다. 이러한 옷을 비롯하여 몸에 착용할 수 있는 것에는 자수나 형질조각 등으로 만든 소용돌이 문양이나 괄호 문양이라고 불리는 아이누 문양이 새겨져 있습니다.



출처: 공익재단법인 아이누민족문화재단 '아이누 사람들과 함께 ~그 역사와 문화~'

아이누의 문화와 생활을 접할 수 있는 시설



아칸코 아이누 시어터 이코로

국가 중요무형민속문화재 및 유네스코 무형문화유산으로 등록된 '아이누 전통무용'을 감상할 수 있는 시설. 2019년 3월에 시작된 디지털아트와 아이누 전통무용이 융합된 새로운 프로그램 '아칸 유카라 로스트 카무이'도 놓치지 마세요.

[장소] 구시로시 아칸초 아칸코 온천 온초메 7-84 [정기휴일] 부정기
[영업시간] 문의요망 <https://www.akanainu.jp/> ☎ 739 341 725*52



니부타니 아이누 문화 박물관

일상생활에 사용하는 민구류를 모은 '아이누', 기도/신앙 등 정신문화를 접할 수 있는 '카무이', 농경/수렵/장례 등에 관련한 '모시리', 아이누 문양에 주목한 '모레우'의 4가지 존에서 약 4000점의 자료를 전시하고 있습니다.

[장소] 비라토리초 니부타니 55 [정기휴일] 무휴(4/16~11/15), 월요일(11/16~4/15), 휴관(12/16~1/15)
[영업시간] 9:00~16:30 [입장료] 어른 ... 400엔 중학생 ... 150엔
<http://www.town.biratori.hokkaido.jp/biratori/nibutani/> ☎ 442 799 127*75



우포포이(민족공생 상징공간)

우리나라의 귀중한 문화이면서 존립의 위기에 있는 아이누 문화의 부흥 및 발전을 위한 거점이 되는 국립센터입니다. 풍부한 자연에 안긴 포로토 호 부근에서 아이누 문화의 다채로운 매력을 만끽하실 수 있습니다.

우포포이의 주요 시설

- ◆ 국립 아이누 민족 박물관
원주민 아이누를 주제로 한 일본 최초의 국립 박물관. 아이누 민족의 관점에서 이야기하는 다채로운 전시와 역사와 문화를 소개합니다.
- ◆ 국립 민족 공생 공원
체험형 필드 박물관으로 전통무용 공연과 다양한 체험 프로그램을 통해 아이누 문화를 체험하실 수 있습니다.
- ◆ 위령시설
아이누 분들에 의한 존엄한 위령을 실현하기 위한 시설로서 포로토 호 동쪽 높은 곳에 마련되어 있습니다.



[위치] 시라오이초 와카쿠사초 니초메 3
[정기휴일] 월요일(공휴일인 경우는 다음날 이후), 연말연시(12/29~1/3)
[입장료] 어른...1,200엔(960엔) 고등학생...600엔(480엔) 중학생 이하...무료
※ 괄호 안은 단체요금(20명 이상 적용)
자세한 내용은 공식사이트를 확인해주시요.
<https://ainu-upopoy.jp/> ☎ 545 194 852*20

홋카이도의 야생동물

홋카이도에는 일본 내 타지역과는 다른 동물이 서식하고 있으며, 그 중에는 일본의 특별 천연기념물이나 멸종위기종으로 지정되어 있는 것도 있습니다. 그들의 생활을 방해하지 않도록 배려하면서 그 모습을 즐겁게 관람해주세요.

불곰

불곰은 홋카이도 거의 전역에서 서식하고 있습니다. 시레토코 지역 등에서는 운전 중에 불곰을 만나는 경우도 발생하지만, 차 밖으로 나와 촬영을 하는 행위는 매우 위험합니다. 시레토코 반도 크루즈에서는 해상에서 안전하게 야생 불곰을 볼 수 있으며, 이 투어에서 불곰을 목격할 수 있는 확률은 90% 이상이라고 합니다.

시레토코 반도 크루징

[장소] 샤리초 우도로 히가시 51(고질라바위 관광)
[기간] 4월 하순~10월 하순 ☎ 894 854 261*63

두루미

두루미는 일본에서 번식하는 유일한 학으로 일본의 특별 천연기념물로도 지정되어 있습니다. 유명한 서식지는 구시로 습원 일대이지만 '츠루이·이토 두루미 보호구역'에서는 두루미의 먹이가 줄어드는 11월에서 3월에 먹이를 주고 있기 때문에 먹이를 주는 장소에 모이는 두루미를 가까이서 관찰할 수 있습니다.

츠루이·이토 두루미 보호구역

[장소] 츠루이무라 나카세치리 미나미
[기간] 10월~3월(4월~9월은 휴관)
☎ 556 535 006*13

북방여우

북방여우는 홋카이도 전역에서 서식하고 있기 때문에 도시지역 등에서도 목격할 수 있습니다. 특히 자연이 풍부한 곳이나 산간지역을 주행하는 차량에서 목격하는 경우가 많습니다. 북방여우를 만지면 에키노코쿠스(포낭충)이라는 기생충에 감염될 위험이 있으므로 절대로 만지지 않도록 주의합니다.



에조사슴

에조사슴은 홋카이도 각지에 서식하고 있습니다. 최근에는 식용 에조사슴 고기도 인기입니다. 산이나 숲 속을 드라이브하다가 야생 에조사슴을 만나는 경우도 많으며 차량과 충돌하는 사고도 일어나고 있습니다. 홋카이도 산간지역을 드라이브할 때는 주의하여 운전하시기 바랍니다.



흰꼬리수리

참수리와

유라시아 반도 북부에서 서식하는 참수리와 흰꼬리수리는 겨울을 나기 위해 1~4월경에 걸쳐 오호츠크해에 날아듭니다. 유빙기에도 고기잡이를 하는 라우스 지역에서는 먹이가 되는 생선을 잡기가 쉽기 때문입니다. 해상을 날아다니는 모습이나 유빙 위에서 날개를 접고 쉬는 모습을 촬영하기 위해 국내외에서 많은 사진작가들과 관광객들이 방문합니다. 참수리와 흰꼬리수리의 구별 포인트는 부리로, 선명한 노란색이 참수리이고 연한 노란색이 흰꼬리수리입니다. 또한 몸 색깔도 참수리는 검정, 흰꼬리수리는 갈색을 띤 회색입니다.

유빙 버드 워칭

[장소] 라우스초 혼초 27-1(시레토코 네이처 크루즈)
[기간] 1월~4월 ☎ 757 353 796*62

홋카이도의 꽃

홋카이도에서는 봄부터 여름에 걸쳐 많은 꽃이 핀다. 각지에서 넓은 토지를 활용한 큰 스케일의 꽃밭을 즐기실 수 있습니다. 웅대한 경치와 다채로운 꽃밭이 만드는 그 시기만의 특별한 경관을 보러 갑시다.

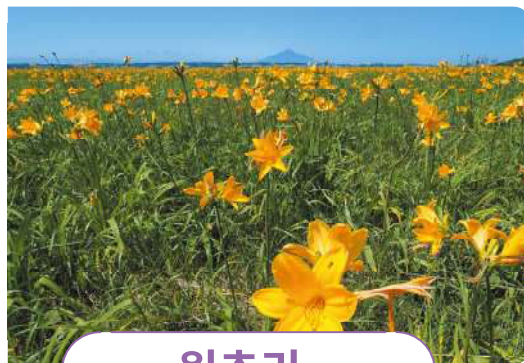


꽃잔디

봄이 되면 산이나 언덕을 아름답게 물들이는 꽃잔디. 벚꽃을 닮은 작은 꽃을 많이 피우고 잔디처럼 땅을 덮으면서 자랍니다. 더위와 건조에도 비교적 강하고 흙의 유실을 막는 역할도 하는 꽃입니다.

꽃잔디 다키노우에 공원

[장소] 다키노우에초 모토마치
[절정] 5월 상순~6월 상순
☎ 570 699 352*08

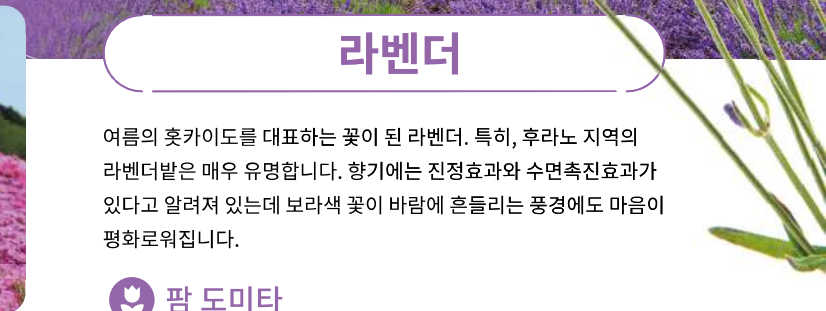


원추리

해안을 따라 펼쳐진 초원이나 습한 평지 등에 군생하는 백합과의 다년초. 습원이나 원생화원을 오렌지색으로 물들이는 풍경은 압권입니다. 아침에 피어 저녁에는 시들어버리므로 꽃을 마음껏 즐기고 싶으시다면 낮을 추천합니다.

사로베츠 원생화원

[장소] 도요토미초 가미사로베츠 8662
[절정] 6월 중순~7월 중순
☎ 736 667 559*60



라벤더

여름의 홋카이도를 대표하는 꽃이 된 라벤더. 특히, 후라노 지역의 라벤더밭은 매우 유명합니다. 향기에는 진정효과와 수면촉진효과가 있다고 알려져 있는데 보라색 꽃이 바람에 흔들리는 풍경에도 마음이 평화로워집니다.

팜 도미타

[장소] 나카후라노초 기센키타 15호
[절정] 7월 상순~8월 상순 ☎ 349 276 837*25

해바라기

커다란 노란색 꽃을 피우는 해바라기는 관상용으로도 재배되지만 홋카이도에서는 씨앗을 식용이나 기름으로 만들기 위해, 또 녹비용 작물로 재배되고 있습니다. 농촌지역의 광대한 해바라기밭은 홋카이도의 여름을 상징합니다.



해바라기 마을

[장소] 호쿠류초 이타야 143-2
[절정] 7월 하순~8월 중순 ☎ 763 569 747*68

코스모스

가을을 대표하는 꽃이지만 여름부터 피기 시작하는 품종도 있습니다. 소박한 꽃이지만 무리 지어 피면 그 아름다움에 압도됩니다. 엔가루초 마을에 있는 '태양의 언덕 엔가루공원'은 국내 최대규모의 코스모스밭으로 알려져 있습니다.



태양의 언덕 엔가루 공원

[장소] 엔가루초 마루다이
[절정] 8월 하순~10월 중순
☎ 404 181 764*58

라일락

향수와 아로마 등에도 사용될 정도로 달콤하고 부드러운 향기가 특징인 라일락. 삿포로시에서는 시화(市花)로 사랑받고 있으며 '오도리 공원'과 '나카지마 공원' 등 중심부에 있는 공원에서도 만개한 모습을 볼 수 있습니다.

오도리 공원

[장소] 삿포로시 주오쿠 오도리니시 1초메~12초메
[절정] 5월 중순~6월 상순
☎ 9 492 780*17



홋카이도의 추천 관광명소

홋카이도는 자연의 보고. 계절에 따라 변하는 아름다운 풍경을 곳곳에서 볼 수 있습니다.
또한 겨울에만 만날 수 있는 자연현상이나 그곳에서만 볼 수 있는 사진발 끝내주는 절경.
홋카이도를 여행하신다면 역사를 느낄 수 있는 시설도 놓치지 마세요.

사진으로 여행하는홋카이도

NEXCO 동일본에서는 계절에 따라 변하는 아름다운 풍경과 지구의 숨결을 느낄 수 있는 대자연, 일루미네이션으로 빛나는 거리 등
홋카이도를 여행하는 기분을 느낄 수 있는 영상을 공개하고 있습니다. 놓치지 마세요.

웹사이트는 여기 >



아오이이케 연못

파란 수면과 마른 낙엽송이 환상적인 풍경을 만들어 내는 절경 명소. 봄에는 연못이 초록색으로 빛나고 여름과 가을에는 대채로운 식물과 대비되어 아름답게 빛납니다. 또한 겨울에는 파란 조명을 받은 수면과 눈의 신비로운 경관이 펼쳐집니다.

[위치] 비에이초 시로가네

[영업시간] 주차장 이용시간 7:00~19:00(5월~10월),

8:00~21:30(11월~4월) ※ 주차장 이용은 유료

[오시는 길] 아사히카와시 중심부에서 약 40km 차로 60분 정도

[URL] <https://www.biei-hokkaido.jp/ja/sightseeing/shirogane-blue-pond/>

349 569 814*43



아사히카와시 아사히야마 동물원

전국에서 많은 관광객이 찾아오는 일본 최북단의 동물원. 동물들의 자연스러운 모습을 이끌어내는 '행동전시'라는 전시방법이 인기로, 북극곰이나 사자 등을 가까이에서 볼 수 있습니다. 또한 겨울에는 귀여운 '펭귄의 산책'도 실시하고 있습니다.

[위치] 아사히카와시 히가시아사히카와초 구라누마

※ 연도에 따라 개원시기·시간·휴원일이 다릅니다. 자세한 내용은 홈페이지를 확인하시기 바랍니다.

[오시는 길] 아사히카와시 중심부에서 약 10km 차로 30분 정도

[URL] <https://www.city.asahikawa.hokkaido.jp/asahiymazoo/>

79 358 812*26



오타루 운하

역사적인 석조 창고군이 늘어선 오타루에서 가장 인기있는 관광명소입니다. 정겹고 정취 가득한 경치는 어디를 찍어도 그림같이 아름답고 밤이 되면 산책로에 설치된 63개의 가스등이 켜져 운하와 창고군을 로맨틱하게 물들입니다.

[위치] 오타루시 미나토마치

[오시는 길] 삿포로시 중심부에서 약 40km 차로 40분 정도

[URL] <https://www.city.otaru.lg.jp/docs/2020100900367/>

493 690 444*66



삿포로시 시계탑

삿포로의 상징으로 유명한 관광명소. 국가 중요문화재로 지정되어 있으며, 130년 넘게 종소리가 삿포로 시민들에게 시간을 알려주고 있습니다. 관내에서는 종을 견학하는 것은 물론 홋카이도의 개척과 시계탑의 역사를 배울 수 있습니다.

[위치] 삿포로시 쥬오쿠 기타 1조 니시 2초메

[영업시간] 8:45~17:10(입장은 17시까지)

[요금] 어른 200엔, 고등학생 이하 무료

[휴관일] 연시(1월 1일~1월 3일)

[오시는 길] 삿포로시 중심부에서 약 1km 차로 3분 정도

[URL] <http://sapporoshi-tokeidai.jp> 9 522 206*01



시레토코

때묻지 않은 자연이 남아있는 세계유산·시레토코. 불곰과 에조사슴과 같은 동물들을 볼 수 있으며, 후레페의 폭포와 라우스코 호수 등 명승지가 많이 있습니다. 관광에는 각종 액티비티투어를 이용하는 것을 추천하며 정보는 시레토코 자연센터 등에서도 구하실 수 있습니다.

시레토코 자연센터

[위치] 사리초 온네베츠무라 이와우베츠 531

[영업시간] 8:00~17:30(4/20~10/20) 9:00~16:00(10/21~4/19)

[오시는 길] 아바시리시 중심부에서 약 80km 차로 1시간 30분 정도

[URL] <http://center.shiretoko.or.jp> 757 603 607*38



하코다테야마 산

하코다테시는 세계 3대 야경 중 하나로도 꼽힐 만큼 야경이 아름다운 도시로 특히 로프웨이를 타고 올라간 하코다테야마 산 정상에 있는 전망대에서 바라보는 경치는 절경입니다. 하코다테야마는 밤뿐만 아니라 낮에도 아름다우며, 봄에는 벚꽃이 만발하고 가을에는 단풍으로 물든 경치를 즐기실 수 있습니다.

하코다테야마 산 로프웨이

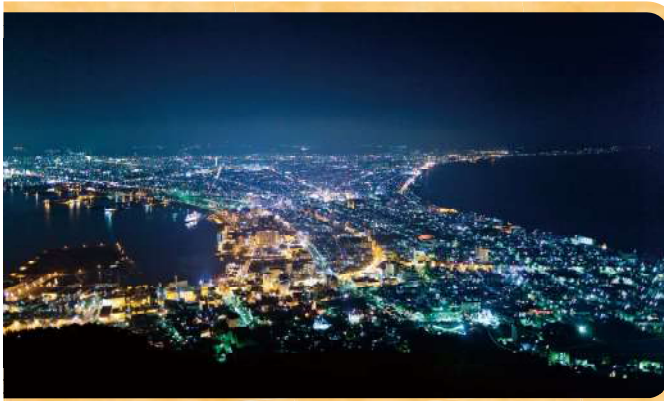
[위치] 하코다테시 모토마치 19-7

※ 연도에 따라 영업시간이 다릅니다. 자세한 내용은 홈페이지를 확인하시기 바랍니다.

[요금] 왕복: 어른(중학생 이상) 1,800엔, 어린이 900엔

[오시는 길] 하코다테시 중심부에서 약 2km 차로 5분 정도

[URL] <https://334.co.jp> 86 041 004*66



주얼리 아이스

도요코로초에 있는 도카치가와 강 하구 부근의 모래사장으로 1월 중순부터 2월 하순에만 볼 수 있는 절경. 해안 일대로 밀려든 투명한 얼음이 햇빛을 받아 반짝이는 모습은 그야말로 보석같습니다. 대중교통으로 갈 수 없는 위치에 있기 때문에 가이드투어를 추천합니다.

[위치] 도요코로초 오츠모토마치

[오시는 길] 오비히로시 중심부에서 약 50km 차로 60분 정도

[URL] <https://www.toyokoro-kankoh.com/>

511 078 059*27

MAPCODE "マップコード" and "MAPCODE" are registered trademarks of DENSO Corporation.

고속도로 이용 방법

1 도로표지를 잘 기억하세요

입구 표지

고속도로 입구와 일반 도로가 교차하는 부근에 설치되어 있습니다.

노선 번호
노선명
출입구 번호와 명칭

출구 표지

고속도로 출구 부근에 설치되어 있습니다.

출구와 연결된 도로 번호
출입구 명칭
인터체인지(IC)로부터 갈 수 있는 도시명
출입구 번호

휴게소 시설 표지

이용 가능한 시설 종류

고속도로 휴게소 이름

이용 가능한 시설 종류

식사 주유 경식 안내소

2 안전속도 지키기

날씨와 노면 상황이 나쁠 때는 속도가 규제될 수 있습니다. 속도 표지판에 주의해서 도로 상황에 맞는 안전 속도로 주행합니다.



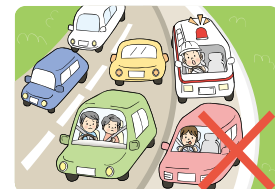
3 통상적으로는 왼쪽차선(주행차선)을 주행

차선이 여러 개인 경우 오른쪽 차선은 추월을 위해 비워둬야 합니다. 무리해서 차선을 변경하지 마십시오.



4 본선에서의 주정차 금지

자동차를 고속도로상에 주정차하는 행위는 법률상 위반 행위입니다. 고속도로 휴게소 등의 시설에 주차하는 경우, 정체가 고장 등의 사태를 제외하고 고속도로에서 정지하면 안 됩니다.

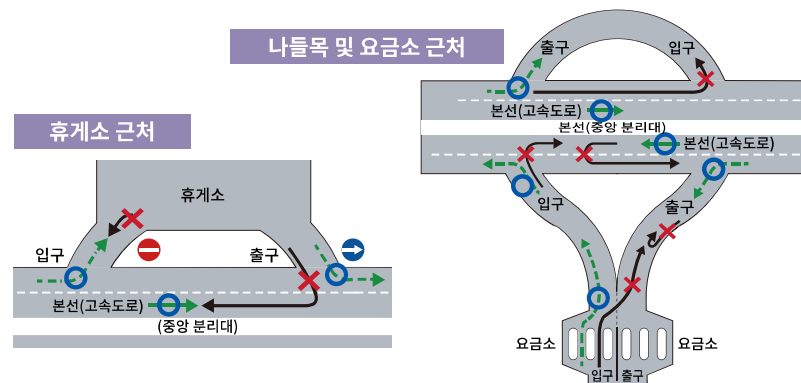


5 갓길 주행 안 하기

갓길은 자동차가 고장이 났을 때 부득이하게 일시 정지하거나 긴급 시에 경찰 차량이나 구급차 등의 긴급 차량이 부득이하게 주행하는 경우가 있습니다. 갓길에 막혀있으면 이러한 긴급 자동차의 활동 등에 방해가 되므로 정체가 시에도 절대 갓길 주행을 하면 안 됩니다.

6 역주행 금지

고속도로에서 역주행 차량으로 인한 대형사고가 발생하고 있습니다. 고속도로에서는 지정된 방향으로만 이동해야 합니다. 규제표지판과 안내표지판, 노면표지판을 충분히 확인합니다.



7 전 좌석 안전벨트 착용

안전벨트를 착용하지 않았을 때의 치사율은 착용했을 때의 **약 20배**. 뒷좌석도 반드시 안전벨트를 착용하십시오. 6세 미만 어린이는 카시트가 필수입니다.



8 충분한 안전 거리 확보

시속 100km에서는 약 100m, 시속 80km에서는 약 80m의 차간거리를 유지하세요. 비로 노면이 젖어있을 때에는 기존의 2배 이상의 차간거리가 필요합니다. 빙설 노면에서는 통상의 2~4배의 차간거리를 유지하세요.



9 새치기 안 하기

새치기를 당한 차가 갑자기 방향전환을 하거나 급정지를 함으로써 사고의 원인이 됩니다. 차선 변경 시에는 후속 차량에 신경 쓰는 마음의 여유를 가집니다.



10 주차 칸에 올바르게 주차합니다

휴게소에서 주차 시 주차 칸 안에 올바르게 차를 세워 주세요. 또한, 소형차는 소형차 주차 칸에, 대형차는 대형차 주차 칸에 세웁니다.



11 운전 시에 한눈팔지 않기

시속 100km/h의 속도일 경우 차는 1초에 약 28m나 이동합니다. 경치에 너무 집중하거나 휴대전화나 스마트폰을 조작하면서 운전을 하면 안 됩니다.



12 사고나 고장이 발생했을 때 취해야 할 행동

①절대로 돌아다니지 않기!

고속도로상에서 “사람”이 치일 중대 사고가 잦고 있습니다.



②후속 차에 신호를!

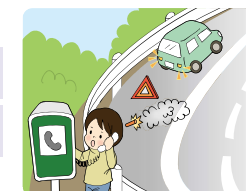
후속 차 운전자가 알아차리지 못할 수도 있습니다.

설치할 때는 가드레일 밖 또는 중앙 분리대에 따라서 후방으로 이동하세요.

※불꽃신호기는 주로 조수석 발밑에 있습니다. 자세한 내용은 렌터카 회사에 문의하십시오.



③안전한 장소로 대피하고 신고!



※본선 1km 간격, 터널 내는 200m 간격으로 설치,수화기를 들면 도로관제센터와 연결됩니다. 사고, 고장, 구급, 화재 상황을 표시한 스위치가 설치된 비상전화는 알맞은 스위치를 누르세요.

요금소의 통행방법

1 요금소 차선에 대해



ETC차량...ETC★로 이용하는 차량. 입구, 출구 모두 정차하지 않고 이용할 수 있습니다.

일반차량...ETC 이외로 이용하는 차량. 입구에서는 통행권을 받으시고 출구에서는 현금 혹은 신용카드를 지불하시면 됩니다.

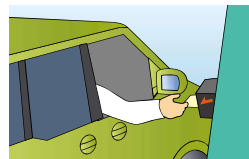
[입구 요금소]

ETC 탑재 차량의 경우

20km/h 이하로 감속하고 ETC 차선에 진입, ETC 차선에서는 서행해 주십시오. <STOP>이 표시된 경우는 후진하지 말고 비상등을 점등시켜 관계자가 도착할 때까지 그 자리에서 기다리세요.

일반 차량의 경우

일시 정지하여 통행권 자동 발매기에서 통행권을 발급받고 고속도로 출구에서 통행요금을 지불해 주십시오.



[출구 요금소]

ETC 탑재 차량의 경우

20km/h 이하로 감속하고 ETC 차선에 진입, ETC 차선에서는 서행해 주십시오. <STOP>이 표시된 경우는 후진하지 말고 비상등을 점등시켜 관계자가 도착할 때까지 그 자리에서 기다리세요.

일반차량의 경우

일단 정차하여 통행권을 출구 요금소에 건네주십시오. 통행요금은 현금 또는 신용카드로 지불해 주십시오. 一般 精算機 쓰여진 차선에서는 운전자 스스로 기계를 조작하여 지불합니다.



삿포로 니시⇄삿포로 미나미의 균일 요금 구간 통행요금은 고속도로 입구에서 지불해 주십시오.

오타루 ⇄ 삿포로 니시 삿포로 니시 IC는 입구에 요금소가 없으므로 출구 요금소에서 통행요금을 지불해 주십시오.

2 ETC에 대해★

ETC(Electronic Toll Collection System)는 차량에 설치된 ETC 단말기에 ETC 카드(IC 카드)를 삽입함으로써 고속도로 요금소의 노측에 설치된 안테나와 무선통신을 통해 차량을 정지하지 않고 통행요금을 지불하는 시스템입니다.

- ETC로 통행할 때는 ETC차량 전용차선 **ETC専用** 또는 ETC차량과 일반차량 모두 이용할 수 있는 차선을 통행하여 주십시오. **ETC専用**, **ETC 一般** 차선 앞에 표시되어 있습니다.
- 입구 및 출구 차선에는 '차단기'가 설치되어 있어 정상적으로 무선통신이 이뤄지지 않은 경우 도로 측 표시기에 'STOP'이 표시되면서 차단기가 열리지 않습니다.
- ETC차선이 **[閉鎖中]**인 경우에는 일반차선을 통행하십시오.
 - 입구가 **[閉鎖中]**인 경우에는 일반차선에서 통행권을 받은 후 **출구에서는 반드시 일반차선에서** ETC카드를 전달해 주십시오(출구에서는 ETC차선을 이용하실 수 없습니다)
 - 출구가 **[閉鎖中]**인 경우에는 일반차선에서 ETC카드를 건네주시기 바랍니다.
- ※ **ETC専用**, **ETC 一般** 표지판 및 신호는 각 차선 위쪽에 설치되어 있습니다.
- 일반차량으로 ETC차선에 잘못 진입한 경우에는 비상등을 켜고 직원이 도착할 때까지 그 자리에서 기다려 주십시오.

ETC주행 시 주의사항

- ETC카드는 제대로 삽입되어 있습니까?
ETC카드가 없거나 제대로 삽입되지 않으면 차단기가 열리지 않으므로 승차 시에는 단말기에 확실하게 삽입되어 정상적으로 작동하는지 확인하십시오.
- 앞차와의 사이에 충분한 거리를 두고 진입하십시오.
앞차가 급정차할 수 있으므로 충분한 거리를 두고 20km/h 이하로 속도를 줄여 진입하십시오.
- 차선 안에서는 절대로 차를 후진하지 마십시오!
ETC차선에서 정차해버린 경우에도 후속차량에 충돌하거나 직원을 칠 위험이 있으므로 절대로 후진하지 말고 직원이 올 때까지 그대로 기다리십시오.



3 스마트 IC란

스마트IC는 ETC차량 전용 IC입니다. 홋카이도에는 왓츠 스마트 IC와 스나가와 SA 스마트 IC 등 2개의 스마트 IC가 있습니다.

- ETC 단말기가 없는 차량 또는 ETC카드만으로는 통행할 수 없습니다
- 차량이 정지했을 때에만 통신이 가능합니다. 차량을 정지하지 않으면 <차단기>가 열리지 않습니다. 반드시 일시 정지해 주십시오.

겨울 고속도로를 안전하고 쾌적하게

요금소 차선에 대해 '감속'과 '적절한 차간거리'를 엄수

도로에 쌓인 눈과 강한 바람으로 인한 눈보라에 주의하세요. 비교적 기후가 양호해도 돌연 시야가 악화될 수 있습니다. 급변하는 기상에 대응할 수 있도록 정보를 입수하고 감속 운전, 차간거리를 확보해 주세요.

주의 필수!

겨울의 홋카이도는 봄~가을과 비교하면 사고 발생 건수가 약 2배!

매년 초겨울인 11월부터 사고가 급증하고 있습니다. 겨울에 노면은 눈과 얼음으로 덮여 미끄러지기 쉬우므로 여름철과 비슷한 속도나 핸들링의 주행은 매우 위험합니다. 항상 '만약...'의 경우를 생각하여 세심한 주의를 기울여 주행하십시오.

겨울 고속도로 이런 장소는 특히 주의!



겨울길 안전운전 수칙

- ① 운전기술과 차량의 성능을 과신하지 않고 ② 선볼리 예측하거나 ③ 무리하지 않고 ④ 미리 겨울을 준비

설빙작업 시의 부탁

겨울 고속도로를 보다 안전하고 쾌적하게 이용할 수 있도록 24시간 제설작업, 동결방지작업을 하고 있습니다.

1. 제설작업

제설트럭으로 대열을 만들어 도로에서 눈을 안전하게 제거합니다.



이 작업 중에는 추월할 수 없습니다.



제설차는 정기적으로 작업을 중단하고 후속차량을 통과시킵니다.

작업 중의 제설차를 추월할 수 없습니다.



안전이 최우선이므로 제설차의 추월은 허용되지 않습니다.

2. 동결방지작업

노면의 동결을 방지하기 위해 동결방지제(염화나트륨)를 살포합니다.

동결방지제를 살포 중인 차량은 추월 가능하지만 동결방지제가 자동차에 닿을 우려가 있으므로 추월 시 주의하십시오.



전국 고속도로 정보 사이트

ドラぷら E-NEXCO Drive Plaza

5개국어

영어, 중국어(번체·간체), 한국어, 태국어

에 접속



SA·PA (휴게소) MAP



홋카이도의 장거리
드라이브를 즐기
위한 휴식 시설

휴게소 (미치노에키)

※사진은 '완주자가 선택한 홋카이도 '미치노에키' 랭킹 2019'에서 1위를 차지한 미치노에키
※'완주자가 선택한 홋카이도 '미치노에키' 2020'에 대한 정보는 다음 URL을 참조하십시오.
<https://www.hkd.mlit.go.jp/ky/release/slo5pa00000050th-att/slo5pa000000cgfz.pdf>

광대한 홋카이도의 장시간 드라이브에 필요한 휴식 포인트. "휴게소"는 쾌적한 드라이브를 서포트하는 여러가지 서비스를 제공하고 있습니다.

1 주차장 2 화장실 3 공중전화 안내소 무료 무선 LAN 매장 레스토랑 간단한 식사·음료

공식 홈페이지 <북방의 미치노에키> 스마트폰 대응입니다. 많은 이용 바랍니다. <http://www.hokkaido-michinoeki.jp/en/> 이 페이지는 영어입니다.

시닉 바이웨이 홋카이도 (Scenic Byways Hokkaido)

이 지역에 사는 사람들이 주체가 되어 기업 및 행정과 함께 '활력있는 지역 만들기', '아름다운 경관 만들기', '매력적인 관광공간 만들기'를 목표로 하는 시닉 바이웨이 홋카이도에서는 다양한 주체가 연계하여 하드 및 소프트 양면에서 경관을 형성하고 유지하기 위한 노력으로 관광자원으로서의 매력을 갈고 닦고, 그 매력을 전함으로써 드라이브 관광객의 유치를 촉진해 나가기 위한 시닉 바이웨이 '배어난 길'의 정책을 추진하고 있습니다.

시코츠토야 니세코 루트
웰컴 홋카이도 에리어
국도 453호 지토세시

도카치 시닉 바이웨이
도카치 히라노·산로쿠 루트
국도 273호 가미시호로초

데시오가와 시닉 바이웨이
국도 275호, 초도 신나리우 미나미 산고센/
헤이와 기센 호로카나야초

DRIVE HOKKAIDO!

ENGLISH 繁體中文 한글

The resource for your Hokkaido road trip

Drive Hokkaido!

Download on the App Store

GET IT ON Google Play

In cooperation with : Hokkaido Regional Development Bureau